

GUIPAVAS

Le mensuel

Février 2016

6

PUBLICATION MUNICIPALE DE LA VILLE DE GUIPAVAS // WWW.MAIRIE-GUIPAVAS.FR



ACTUALITÉS

L'Awena : 1^{er} bilan chiffré

ÉDITO // PENNAD-STUR



ÉCONOMISONS ET DÉPLOYONS NOS ÉNERGIES

Réchauffement climatique, gaz à effet de serre, bilan carbone, COP21... À Paris, lors de la dernière conférence mondiale sur le climat, des engagements ont été pris à l'échelle planétaire pour contenir le réchauffement à + 2°C. Inscrite au côté de la métropole dans le Plan Climat Énergie, notre ville montre l'exemple au niveau local. Guipavas impulse une politique de réduction globale de la consommation d'énergie sur le patrimoine bâti ainsi que sur les futurs équipements. Ce comportement de sobriété et d'efficacité énergétique contribue à la baisse de nos dépenses et, par conséquent, participe aux économies du budget de fonctionnement. Mais outre les actions menées par la commune, c'est l'ensemble des usagers des bâtiments municipaux qui ont un impact final sur les consommations. L'énergie la moins chère est celle que l'on ne consomme pas !

ESPERNOMP HA DISPAKOMP HON ENERJIEZH

Tommadur an hin, gazoù o efed ti-gwer, bilañs karbon, COP 21. E Paris, da-geñver ar c'hendiviz bedel diwezhañ diwar-benn an hin, ez eus bet gouestlet ober traoù er blanedenn a-bezh, d'an tommadur da chom en tu-mañ da + 2°C. E-kichen ar veurgêr emañ hor c'hêr er Steuñv Hinad Enerjiez, ha diskouez a ra ar skouer vat en he c'horn-bro. Gwipavaz a ro lañs d'ur politikerezh da zigreskiñ en un doare hollek ar bevezadur energiezh er savadurioù a zo anezho d'ja hag en aveadurioù da zont. Dre veveziñ nebeutoc'h a energiezh ha lakaat anezhi da vezañ efedusoc'h e c'hallomp sikour da zigreskiñ hon dispignoù, ha gant-se espern arc'hant er budjed mont en-dro. Met en tu-hont d'an oberoù sevenet gant ar gumun, ez eo an holl dud a implij savadurioù kêr o deus un efed, a-benn ar fin, war ar bevezadur. An energiezh varc'hadmatañ eo an hini na vezezer ket !

Daniel LÉAL
Adjoint aux travaux
et à l'environnement

Daniel LÉAL
Eilmaer evit al labour-
rioù hag an endro

Photo de couverture : médiathèque l'Awena (Franck Betermin / Brest métropole)



Directeur de la publication : Gurvan Moal, maire de Guipavas
Rédaction hors mention : Frédéric Alix, Élodie Camban et services municipaux
Impression sur papier recyclé Cyclus Print : Cerid - Brest
Tirage : 6 900 exemplaires
Conception graphique : d'une idée à l'autre,
Renseignements : Mairie de Guipavas, place Saint-Éloi.
Tél. : 02.98.84.75.54 www.mairie-guipavas.fr

EN BREF // E BERR GOMZOÙ

Rétro'

Vœux aux doyens

Mercredi 20 et vendredi 22 janvier, le maire et l'adjointe aux solidarités, aux affaires sociales et au handicap, ont présenté leurs vœux aux doyens de la ville : Madame Le Roux, 97 ans, résidente de l'EHPAD Georges Brassens et Monsieur Mevel (photo), 96 ans, résident de l'EHPAD Jacques Brel.



Bientôt

Réfection de chaises

Grâce aux élèves du CAP tapissier d'ameublement du lycée de la Croix Rouge, les chaises de la salle des mariages se sont refaites une beauté en janvier 2016. À suivre dans le prochain numéro de *Guipavas le mensuel*...

Bientôt

Exposition

Dès le 8 mars, vous pourrez découvrir sur toute la commune, l'exposition *Les grandes résistantes contemporaines*, composée de 25 portraits de femmes qui ont marqué l'Histoire. *Guipavas le mensuel* en reparlera dans son numéro de mars.

Distribution
du mensuel

Pour signaler un problème ou poser une question liée à la distribution de *Guipavas le mensuel* sur la commune, merci de contacter la société Adrexo au **02.98.41.94.37** (prix d'un appel local), du lundi au vendredi de 9h à 12h et de 14h à 18h30.

Bientôt

Prochain numéro

de *Guipavas le mensuel* dans vos boîtes à partir du 29 février 2016.

05

ACTUALITÉS



04

ACTUALITÉS

L'Awena : 1^{er} bilan chiffré

07

3 questions à
Christian
Guyonvarc'h

06

GRAND FORMAT
Le budget 2016



RétrO

Finances

La réunion publique sur les finances et le budget qui s'est déroulée le 15 janvier à l'Alizé a été l'occasion pour le maire et son adjoint aux finances de revenir sur les efforts accomplis pour maîtriser les dépenses de fonctionnement depuis la mi-avril 2014. Le public a ensuite échangé avec les élus, notamment sur les travaux prévus et les orientations budgétaires pour l'avenir.

Bientôt

Portes ouvertes des écoles

L'école Notre-Dame de Tourbian accueillera les parents et nouveaux élèves à l'occasion des portes ouvertes le **samedi 27 février** de 9h à 12h.

Samedi 12 mars, c'est au tour des écoles maternelles publiques de la ville d'ouvrir leurs portes, de 9h à 12h. Vous aurez ainsi la possibilité de visiter les locaux et de rencontrer les enseignants. Les directrices(eurs) inscriront les nouveaux élèves et préinscriront ceux nés en 2014 (dans la limite des places disponibles). L'école Notre-Dame du Sacré-Cœur ouvrira également ses portes le **samedi 12 mars**, de 10h à 12h.

Renseignements : www.mairie-guipavas.fr
anglet Vivre à Guipavas, rubrique les écoles.

RétrO

Cérémonie des vœux

Le maire entouré de l'ensemble du conseil municipal a présenté ses vœux aux Guipavasiens, le samedi 9 janvier. Plus de 200 personnes s'étaient réunies à cette occasion à l'Alizé. François Cuillandre, président de Brest métropole est également intervenu. Plusieurs maires de communes alentours tels Bernard Rioual (Plouzané) et Yohann Nédélec (Le Relecq-Kerhuon) étaient présents de même que la députée Chantal Guittet ou encore la présidente du Conseil départemental Nathalie Sarrabezolles.

Retrouvez le discours du maire sur www.mairie-guipavas.fr



RétrO

Leroy Merlin

Mercredi 6 janvier, les représentants de Leroy Merlin, de Brest métropole et de la Ville ont invité les riverains proches de l'implantation du magasin à une présentation du chantier et des différentes phases de travaux du projet.

Bientôt

Conférence

Le centre communal d'action sociale (CCAS), en partenariat avec le centre d'information sur les droits des femmes du Finistère (CIDFF), convie le public le **mardi 15 mars**, à un ciné-débat sur le thème de la reconstruction dans les contextes de violences conjugales à l'auditorium de l'Awena à partir de 20h.

Entrée gratuite.

09

HISTOIRE
Rue amiral Troude



11

SORTIR
Vie locale



Jérémy Ferran / DR

08

ACTUALITÉS
Gouvernance
de l'espace public



F.Beterlin / Brest métropole

10

EXPRESSION POLITIQUE

12

RENCONTRE
Anne-Laure Roger



DR

ACTUALITÉS // KELEIËR

8

médiathécaires
pour accueillir le public

15 000

livres et 8 000 DVD et CD
ont été nettoyés durant la pause estivale

**Horaires d'ouverture
pour le grand public :**

- le mardi de 15h à 19h
- le mercredi de 10h à 18h
- le vendredi de 15h à 19h
- le samedi de 10h à 17h

Médiathèque

L'Awena : 1^{er} bilan chiffré



En septembre, on dénombrait 5 682 abonnés à l'Awena dont 4 545 Guipavasiens. 50 % de ces derniers ont moins de 18 ans



Plus de 37 000 documents sont à la disposition du public dont 24 000 livres, 5 300 CD, 5 700 DVD et Blu-ray et 660 jeux vidéo

Un peu plus d'un an après son inauguration, le 20 septembre 2014, un premier bilan d'activités de la médiathèque Awena a été présenté lors du dernier conseil municipal de 2015. Le pari engagé par la municipalité de faire de cet équipement culturel un lieu qui profite au plus grand nombre est atteint.

En septembre 2015, le nombre d'abonnés à l'Awena se chiffrait à 5 682. 80 % sont Guipavasiens et 50 % d'entre eux ont moins de 18 ans. La majorité des abonnés extérieurs inscrits ont un lien avec la commune (enfant scolarisé, activité professionnelle ou de loisir, proche résidant sur Guipavas, etc.). Ce chiffre de 5 682 titulaires d'une carte d'abonnement est également à mettre en perspective avec la moyenne nationale du nombre d'abonnés pour une ville de 15 000 habitants qui est de 2 270. Autre constat intéressant : seulement 15 % des cartes sont dites « inactives » c'est-à-dire qu'elles sont effectives mais non utilisées. « Ce chiffre très faible montre bien le formidable dynamisme de l'équipement », souligne Sylvie Nedelec, adjointe à la culture.

Fréquentation et prêts

Il découle de ce nombre élevé d'abonnements, une fréquentation de l'Awena et une quantité de prêts extrêmement importantes. Pour l'année écoulée, cela représente 180 000 à 200 000 prêts ce qui correspond normalement à l'activité d'une ville de... 50 000 habitants ! En moyenne, les médiathécaires reçoivent 440 visiteurs et traitent 2 000 transactions (prêts et retours) quotidiennement.

Accueils et animations

Les accueils et temps d'animations en direction des classes, des assistantes maternelles, crèches, Maison des jeunes, ALSH, etc., se déroulent les mardis, jeudis et vendredis matins durant les heures de fermeture au public individuel. Des plages ont même été rajoutées en début d'après-midi pour permettre de répondre aux demandes spécifiques d'écoles ou d'EHPAD. Cela se traduit en chiffres, depuis janvier 2015, par 121 accueils, 14 visites de professionnels (DRAC, bibliothèques extérieures, etc.). Par ailleurs, on dénombre sur la même période : 35 animations ponctuelles grand public du type « heure du conte », « bébés lecteurs » ou encore des cours d'informatique et 810 créneaux utilisés pour les jeux vidéo. Afin d'améliorer encore la lecture publique et la diffusion culturelle, un questionnaire diffusé auprès du public, est en cours de dépouillement. ■

Suite à la mutualisation informatique et au changement de logiciel des médiathèques de Brest métropole, des dysfonctionnements notamment dans les courriers de relance/réservation et dans la recherche du catalogue sont apparus. Le pôle informatique métropolitain travaille d'arrache-pied pour rétablir rapidement un meilleur service.

ACTUALITÉS // KELEIÈR

Formation

Campus des métiers

Portée par la chambre du commerce et de l'industrie (CCI), la nuit de l'orientation permet aux jeunes de réfléchir à leur avenir en rencontrant des professionnels du conseil et de l'entreprise. La 2^e édition aura lieu **le vendredi 26 février de 17h à 21h** au Campus des métiers.

Par ailleurs, tous les mercredis **à partir du 3 février et jusqu'au 1^{er} juin** : l'Ifac renouvelle les mercredis de l'apprentissage pour bien choisir son orientation.

Santé

Dépistages auditifs

Dans le cadre de la journée nationale de l'audition, le centre communal d'action sociale de Guipavas, en partenariat avec Audition Conseil et l'association Surd'Iroise, organise des dépistages auditifs sans rendez-vous **le jeudi 12 et le vendredi 13 mars 2016** de 9h à 12h à la Maison des solidarités.

Gratuit et ouvert à tous. Renseignements auprès du CCAS au 02.98.32.88.33

Insee

La ville passe les 14 000 habitants

Alors qu'au 1^{er} janvier 2014 l'Insee comptabilisait, suite aux campagnes de recensement, 13 909 habitants ; au 1^{er} janvier 2015 la population guipavasiennne représentait 14 052 habitants. Une croissance démographique qui peut s'expliquer en partie par une hausse du nombre de permis de construire accordés : ils passent de 137 en 2014 à 157 en 2015.

Les zones urbanisables actuelles et futures sont conçues pour participer à la dynamique de la ville et accompagner le développement économique tout en préservant les équilibres entre les espaces agricoles, l'industrie et les espaces naturels. Dans les cinq prochaines années, on estime à 2% l'augmentation probable de la population guipavasiennne notamment au vue des programmes immobiliers prévus sur l'ensemble du territoire.

Attention !

Passage à la TNT HD

Dans la nuit **du 4 au 5 avril 2016**, la norme de diffusion de la télévision numérique terrestre (TNT) va évoluer sur l'ensemble du territoire métropolitain. Elle permettra de diffuser des programmes en HD sur les 25 chaînes nationales gratuites de la TNT, avec une meilleure qualité de son et d'image. Cette bascule va également libérer des fréquences pour la téléphonie mobile.



Les téléspectateurs qui reçoivent la télévision par une antenne râteau sont concernés par ce changement. Ils doivent s'assurer que leur téléviseur est compatible HD. Pour cela, il suffit de vérifier que le logo « TNT HD » figure sur l'équipement ou bien de réaliser un test simple : en allant sur les chaînes 7 ou 57, le logo « Arte HD » doit apparaître. Si ce n'est pas le cas, il n'est pas nécessaire de changer de téléviseur : l'achat d'un adaptateur compatible TNT HD suffit (à partir de 25 € dans le commerce). Une liste de revendeurs agréés est disponible sur www.recevoirlatnt.fr

Le passage à la TNT HD engendra une réorganisation des bouquets des chaînes dans la nuit **du 4 au 5 avril**. Les téléspectateurs dont le téléviseur est relié à une antenne râteau devront par conséquent lancer une recherche et une mémorisation des chaînes à partir de la télécommande de leur téléviseur ou de leur adaptateur, le cas échéant. Une aide financière de 25 € est prévue pour les téléspectateurs dégrévés de la contribution à l'audiovisuel public et recevant la télévision uniquement par l'antenne râteau. Elle sera attribuée sur justificatif d'achat. Par ailleurs, dès maintenant, une assistance de proximité gratuite à domicile, opérée par des agents de La Poste, est disponible pour les personnes âgées ou handicapées.

Plus d'informations sur : www.recevoirlatnt.fr ou au **0970.818.818 (prix d'un appel local)**

Travaux

Modification de la circulation

Estimée à un mois, la dernière étape des travaux qui consistent à aménager un rond-point entre le boulevard du général de Gaulle et la rue des 3 frères Cozian comprend la finalisation de l'aménagement des trottoirs, la pose du revêtement final sur l'anneau du giratoire puis l'aménagement de l'îlot central du côté de la rue des 3 frères Cozian.

En raison de la configuration des lieux, ces travaux nécessitent de mettre en place une circulation alternée par feux tricolores rue des 3 frères Cozian **jusqu'au 18 février 2016**.

Aide

Coup de pouce logement

Pour faciliter l'installation des jeunes dans un premier logement autonome sur la commune, le CCAS propose, sous certaines conditions*, une aide « coup de pouce logement » d'un montant de 200 € aux jeunes de 18 à 30 ans. Cette aide est délivrée sous forme de chèque cadeau utilisable uniquement pour de l'achat de mobilier et / ou d'électroménager.



* Conditions :

- avoir entre 18 et 30 ans ;
- être locataire depuis moins de 6 mois à la date de la demande ;
- il doit s'agir d'une première installation sur la commune ;
- plafond de ressources pour une personne seule : 1 749,02 € brut ;
- plafond de ressources pour un couple avec ou sans enfant : 2 915,04 € brut.

Renseignements au CCAS au 02.98.32.88.33

GRAND FORMAT

Budget 2016

Vers une relance maîtrisée de l'investissement



14 893 000

montant du budget total
en euros

(budget prévisionnel 2016)

Les taux de la fiscalité
communale restent
identiques à 2015

19,07 %

taxe d'habitation

16,47 %

taxe foncière bâti

37,47 %

taxe foncière non bâti

Poids de la dette et baisse des dotations de l'État contraignent le budget de la commune. Mais son développement au plan de l'économie et de l'habitat ainsi que la tenue des dépenses de fonctionnement (-0,8% en 2015) vont permettre une relance maîtrisée de l'investissement, sans augmenter la fiscalité communale.

Deux lourdes contraintes

Les contraintes qui pèsent sur la ville pour construire son budget se résument en quelques chiffres :

- héritage du fort appel à l'emprunt entre 2011 et 2014, le poids du remboursement de la dette dans les dépenses globales de la commune est passé de 3,68% en 2012 (550 000 €) à 9,14% en 2015 (1 157 000 €) alors même que la ville n'a pas emprunté un seul euro en 2015,
- la dotation globale de fonctionnement (DGF), que l'État attribue aux collectivités, est tombée de 1,830 million en 2009 à 1,339 million d'euros en 2015. Elle va encore fortement baisser en 2016 (0,999 million d'euros). Entre 2009 et 2017 la commune pourrait perdre en année pleine 1 million d'euros de dotations de l'État, soit l'équivalent de 8% de ses recettes de fonctionnement.

Le dynamisme fiscal grâce au développement de la commune

Heureusement, les bases fiscales de la commune sont dynamiques grâce au développement économique et à l'accueil de nouveaux habitants. Les recettes de fonctionnement ont continué à croître en 2015 (+2,84% sans les recettes exceptionnelles) mais bien moins que les années précédentes (+6% par an en moyenne entre 2007 et 2014), du fait de la baisse des dotations de l'État.

Des économies de fonctionnement qui vont se prolonger en 2016

Les économies de fonctionnement doivent éviter à la commune une situation de surendettement et le gel des investissements. En 2015 les premiers résultats sont là : des dépenses de fonctionnement en baisse pour la première fois. Les charges courantes baissent de 5% et les frais de personnel sont maîtrisés (-0,4%), tout en améliorant les services rendus à la population. L'effort sera poursuivi en 2016 : à 12 210 000 euros les dépenses de fonctionnement seront quasiment stables d'un budget primitif à l'autre (+0,08%). Face à la baisse continue des dotations de l'État, la maîtrise des dépenses de fonctionnement est indispensable pour dégager un niveau d'épargne qui permettra d'investir sans trop recourir à l'emprunt d'ici 2020.

Une programmation des investissements jusqu'en 2020

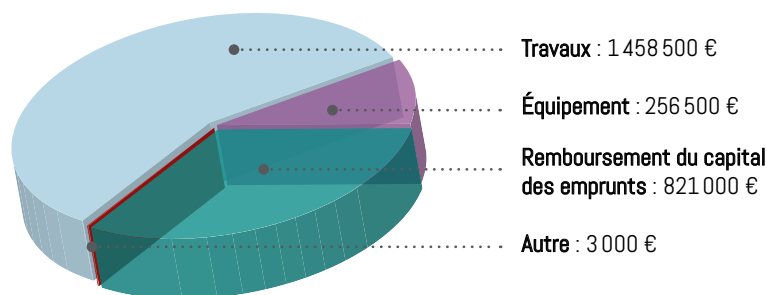
Dans son rapport sur les finances de la commune de 2011 à 2014, produit en novembre dernier, la chambre régionale des comptes demande la mise en place d'un programme pluriannuel d'investissement (PPI). La municipalité l'avait anticipé. Elle a travaillé depuis 2014 avec les associations et les autres usagers d'équipements communaux à la définition des priorités en matière d'investissement pour la durée du mandat. Ce travail a été présenté au conseil municipal le 16 décembre. Après avoir réduit la dette en 2015, l'année 2016 verra une relance maîtrisée des travaux d'équipement, avec notamment : la construction des vestiaires de Kerlaurent, le lancement de la rénovation du complexe de Kercoco, l'éclairage du vélodrome et le réaménagement de la piste de BMX au Moulin Neuf, la construction de sanitaires près de la plage du Douvez, des travaux dans les groupes scolaires Hénensal, Prévert et Kerafloc'h, l'installation de défibrillateurs... ■



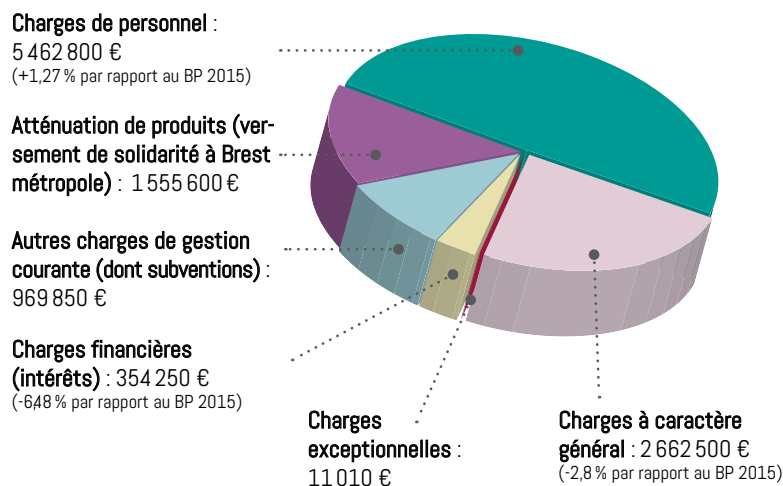
risée

Le réaménagement de la piste de BMX, des travaux dans les groupes scolaires, la construction du vestiaire de Kerlaurent et la rénovation du complexe de Kercoco sont quelques-uns des travaux d'équipement qui seront réalisés cette année

Extrait des dépenses d'investissement (hors solde d'exécution 2015)



Extrait des dépenses de fonctionnement



TEULIAD PENNAÑ

MicrO

3 questions à Christian Guyonvarc'h



Christian Guyonvarc'h est adjoint aux finances

1 Quelles conclusions tirez-vous du compte administratif 2015 ?

La nouvelle municipalité a tenu ses engagements en stoppant la montée de l'endettement et en obtenant en 2015 pour la première fois une baisse des dépenses de fonctionnement après une période d'augmentation de 9,2% par an entre 2007 et 2014. Les agents de la collectivité comme les élus se sont pleinement engagés dans cette démarche et il faut les en féliciter. Cela nous permet d'éviter une augmentation de la fiscalité communale et de relancer raisonnablement l'investissement à partir de 2016.

2 La municipalité a planifié les investissements de la commune jusqu'en 2020. C'était une volonté politique ?

Très clairement. Avec la baisse des dotations de l'État qui pèse sur les recettes et la montée du remboursement de la dette qui pèse sur les dépenses, naviguer à vue en matière d'investissement était inconcevable. Puisque nous savons que notre capacité d'investissement est limitée, il faut faire les choix les plus judicieux. L'équipe élue en 2014 n'est pas arrivée bardée de certitudes, elle a pris le temps de la concertation pour définir les priorités avec les usagers. Maintenant il faudra veiller à ce que les objectifs de dépenses ne soient pas dépassés, quitte à déclarer des appels d'offres infructueux et à relancer les marchés publics.

3 Quelles sont les orientations du programme pluriannuel d'investissement 2016-2020 ?

D'abord assurer l'entretien courant du patrimoine communal, nous avons prévu d'y consacrer en moyenne 750 000 € par an. Ensuite, parce qu'on n'a pas le choix, rembourser le capital de la dette qui va peser pour un tiers dans nos dépenses d'investissement d'ici 2020. Enfin, et c'est le plus attendu par les Guipavasiens, consacrer près de 5 millions € à des équipements nouveaux et à des rénovations lourdes ou des extensions d'équipements existants. Selon le montant des subventions d'équipement que la commune obtiendra (Europe, État, Région, Département...), nous pourrions peut-être faire davantage mais, comme pour un ménage, on ne doit jamais construire un budget à partir de recettes qui ne sont pas garanties.

ACTUALITÉS // KELEIËR

3

le nombre de secteurs de Brest métropole pour une politique de proximité territoriale. Ouest (Plouzané, Brest), Nord (Brest, Guilers, Bohars et Gouesnou) et Est (Guipavas, Le Relecq-Kerhuon et Plougastel-Daoulas)

364 400

montant en euros des travaux réalisés sur la voirie à Guipavas en 2015

52 hectares

la surface d'espaces verts entretenue par Brest métropole sur la commune (hors vallon du Stangalard)

Gouvernance
de l'espace publicUne gestion
collective

Dans le cadre de la GEP, des travaux de réfection de chaussée ont été effectués rue commandant Challe en direction de Prat Pip



La deuxième réunion de la GEP s'est déroulée en mairie, le 9 décembre 2015 en présence d'Éric Guellec (assis au centre), des services et d'élus dont Bernard Kerleguer (debout à gauche) et Daniel Léal (debout à droite)

Après une réflexion engagée, au début des années 2000, sur une démarche de gestion urbaine de proximité (GUP) pour les trois quartiers prioritaires de Brest et les retours positifs de celle-ci, il a été décidé d'élargir le périmètre d'action à chaque quartier brestois puis, de fil en aiguille, à chaque commune de la métropole. Aujourd'hui des réunions de concertation trimestrielles permettent de définir un calendrier des travaux à réaliser, au plus près des attentes de chaque territoire.

Ce mode innovant de gouvernance de l'espace public (GEP) instauré, depuis la nouvelle mandature de 2015, pour l'ensemble des communes de Brest métropole, permet de définir les opérations de travaux sur les voiries et espaces verts dits de proximité. Plus largement, cela influe également sur les réseaux d'eaux et d'assainissement, l'éclairage public, la propreté, etc.

Politique de proximité

Cette nouvelle organisation a été facilitée grâce à la mise en place conjointe de trois secteurs intermédiaires pour une politique de proximité et de vice-présidents de territoire. L'outil «relations administrés citoyens», présenté dans *Guipavas le mensuel* de novembre, tient également une place prépondérante dans ce système de décisions. Concrètement, en plus des réunions techniques mensuelles, chaque trimestre, les différents services intervenant sur l'espace public (aussi bien au niveau de la métropole que de la commune) et les élus locaux. Elles permettent de confronter les points de vue relatifs aux dossiers en cours,

d'échanger sur les demandes et besoins remontés par la population et de se concerter autour des solutions à apporter. Les communes ont signé un contrat de proximité territoriale justifiant cette nouvelle mise en œuvre. Ce sont elles qui déterminent donc à 70% les opérations prioritaires à effectuer sur leur territoire dans la limite des crédits accordés. Ainsi, récemment, Guipavas a décidé de prioriser la voie d'accès à Kerlaurent ainsi que l'aménagement de la rue du commandant Challe.

Implication totale des élus

«Ce nouveau dispositif apporte entièrement satisfaction. Les décisions sont prises collégialement et nous impliquent totalement», souligne Daniel Léal, adjoint aux travaux. Les programmations de travaux sont dorénavant établies selon nos choix d'élus locaux au plus près du territoire». Elles sont ensuite votées en conseil municipal. Il est enfin à noter que ce dispositif permet également une programmation de travaux plus réfléchie et efficace puisqu'elle est coordonnée avec l'ensemble des intervenants du domaine public (concessionnaires de réseaux, Conseil départemental, aménageurs, etc.). ■

HISTOIRE // ISTOR

Une rue, un nom, une histoire

Rue amiral Troude

Pourquoi y a-t-il dans notre commune une rue dédiée à cet amiral né à Cherbourg, d'une famille de navigateurs, le 1^{er} juin 1762 ? Michel Boucher revient sur l'histoire de ce grand marin qui a établi ses quartiers au manoir de Lestaridec à Guipavas en 1816.

Pilotin à 14 ans, Amable-Gilles Troude rêve déjà d'aventures et de conquêtes. Durant sa longue carrière dans la « Royale » débutée sous le règne de Louis XVI, l'amiral Troude passa 6 mois à terre et dans les ports, 326 mois en mer, sur lesquels il comptait près de 23 années de guerre ! « L'Anglais » était alors « l'ennemi héréditaire ».

Ses exploits navals

En 1780, le matelot Troude monte à bord de l'*Hercule*, il prend part aux combats contre l'Anglais Rodney au large de la Dominique et à l'attaque de Tobago. Timonier en 1782, il participe au siège de Gibraltar. Sous la Révolution, il se distingue entre Groix et Belle-Ile en se jetant à la mer pour éloigner de son navire les mâts de misaine et d'artimon qui billardaient et risquaient d'enfoncer la coque de l'*Achille* démâté !

L'Horace français

En 1801, commandant le *Formidable*, Troude livre un dur combat naval dans le détroit de Gibraltar où il est blessé. Il s'offre un retour glorieux à Cadix après avoir défait à lui seul quatre vaisseaux ennemis. Rentré en France, Napoléon veut le voir et en le serrant dans

ses bras il s'écrie : « *Messieurs, je vous présente l'Horace français, le brave capitaine Troude* ». Nommé contre-amiral en 1811, Troude est à la tête de la flotille de Cherbourg lorsque le 14 avril 1814, il reçoit l'ordre d'appareiller pour aller chercher le roi Louis XVIII en Angleterre. Mais sa carrière va s'achever avec le retour au pouvoir des Bourbons. Le 9 octobre 1814, l'amiral rejoint sa femme à Brest.

Son manoir

En 1816, l'amiral Troude fait l'acquisition d'un petit manoir en ruine à Lestaridec, le fait restaurer et s'y installe avec sa famille. L'amiral aménage sa maison de campagne à la manière d'un navire de la vieille marine en faisant percer deux rangées de sabords en guise de fenêtres sur la façade. À l'intérieur, les lambris et les petits miroirs encastrés dans les boiseries donnent au salon une allure de « carré de bord ». En 1821, à son ami Sané surnommé le « Vauban de la marine » qui lui rend visite à Guipavas, il déclare : « *Avons-nous le droit de nous plaire ici, baron, quand on fait crever notre Empereur à Saint-Hélène ?* ». ■

MICHEL BOUCHER (AGIP)

1796

L'amiral Troude (veuf de Jeanne Vincent) se remarie avec une brestoïse : Marie Joseph Cordier, fille de quartier-maître au Corps royal

1816

Le 1^{er} janvier, l'amiral Troude est mis officiellement en retraite

1824

Le 1^{er} février, décès de l'amiral Troude au 14 rue du bois d'amour à Brest



Voici le manoir de l'amiral Troude en 1998. Des fenêtres ont remplacé les sabords



Le nom de l'amiral Troude est gravé sur l'Arc de Triomphe à Paris

EXPRESSION POLITIQUE // POLITIKEREZH

Groupe minoritaire

Pour Guipavas

DROIT DE SUITE

La laïcité est dans l'ADN de notre système politique depuis 1905. Elle est anticléricale et non antireligieuse ; cela signifie que la République respecte les cultes et que le fait religieux appartient à la sphère privée. Ce compromis permet depuis plus d'un siècle de vivre ensemble. Au 18^e siècle les auteurs Voltaire, Condorcet évoquaient les conséquences tragiques du fanatisme religieux en France et ailleurs. Vous direz que c'était un autre temps ; pourtant des idées nauséabondes et surnois refont surface sans complexe.

Le mot Fraternité est fondamental. Rappelons-nous que nombre de génies, d'origine étrangère, ont contribué à la renommée de notre pays. C'est aussi cela l'esprit français.

L'enseignement de l'Histoire à l'école, et la Culture sont des vaccins contre la bêtise, fruit de l'ignorance. Le travail de Mémoire sur le passé sans jugement biaisé par nos yeux actuels et sans repentance, contribue à consolider nos acquis. Pas de Liberté ni d'Égalité sans Fraternité et Laïcité.

Rencontre, sur rendez-vous,
Contact : 06.47.67.89.09 ou guyadercat@hotmail.fr

Groupe minoritaire

Génération action Guipavas

RÉUNION PUBLIQUE : FINANCES. 15/01 M. le maire a convié les Guipavasiens à la présentation des finances communales et des investissements prévus. Des explications précises laissent percevoir une sérénité malgré l'incertitude liée à la baisse de dotation de l'état. Incertitude, à mon sens, liée au statut de Métropole, formée seulement des 8 communes d'ex BMO : Guipavas reverse 14,5 % des dépenses de fonctionnement à la Métropole, soit 50 % du total reversé par ces 8 communes ! Les voix de nos élus au conseil de Métropole seront-elles perçues lors des décisions prises en Métropole pour les projets de Guipavas ?

HOMMAGE SPORTIF. Le 14 janvier 2016, un amoureux de la petite reine s'en est allé... Nous ne verrons plus sa grande silhouette grimper la côte du Rody, sillonner les routes de notre commune et des alentours, dont il connaissait tous les rebins. Figure locale connue des Guipavasiens et des cyclistes, Raymond Berthou a donné ses derniers tours de roue. Adieu l'Ami...

Patrick Frin

Contact : 06.80.20.47.47
ou gag29490@gmail.com

Groupe majoritaire

Guipavas Solidaire

MAÎTRISER LE BUDGET COMMUNAL POUR CONSTRUIRE DURABLEMENT L'AVENIR DE TOUS À GUIPAVAS

La Chambre régionale des comptes, organisme public indépendant chargé de contrôler les collectivités, a rendu son rapport sur les finances de Guipavas entre 2011 et 2014. Les conclusions sont claires : des dépenses de fonctionnement non maîtrisées, une médiathèque Awena financée par plus de 5 millions € d'emprunt alors qu'elle devait l'être par l'épargne, la nécessité de reconstituer une capacité d'autofinancement face à la contrainte d'une annuité de la dette (remboursement du capital et intérêts) qui pèse désormais 9 % des dépenses totales de la commune contre 3 % en 2011.

Dès avril 2014 la nouvelle équipe municipale réunie autour du maire Gurvan Moal a fait du rétablissement de la santé financière de la commune une priorité. Le sérieux budgétaire est une obligation face à la baisse des dotations de l'Etat à notre commune, qui ont déjà chuté de 500 000 € en année pleine entre 2009 et 2015 et vont encore baisser jusqu'en 2017. Le sérieux budgétaire s'impose aussi pour tenir l'engagement de ne pas augmenter la fiscalité qui relève de la responsabilité des élus communaux : taux de la taxe d'habitation et de la

taxe foncière, abattement général à la base sur la taxe d'habitation.

Il a fallu « serrer les boulons » au niveau de la dépense, tout en ayant le souci de ne pas dégrader les services communaux rendus à la population. La fonction de directeur de cabinet a été supprimée, les frais de réception ont été réduits, des services comme les temps d'activité périscolaires ont été réorganisés dans la concertation et pour un résultat meilleur et moins coûteux. Tous les marchés lancés par la commune font désormais l'objet d'une mise en concurrence. Et les premiers résultats sont là puisque les dépenses de fonctionnement ont été stabilisées en 2015 après une hausse moyenne de 9 % par an entre 2008 et 2014.

C'est de cette façon que nous dégagerons les moyens d'investir pour construire durablement l'avenir de la commune, dans l'intérêt de tous les Guipavasiens. En effet, les économies de fonctionnement réalisées depuis avril 2014 vont permettre à la commune, après avoir concerté les associations et les usagers pendant plus d'un an, d'investir raisonnablement d'ici 2020. 3,75 millions € seront budgétés pour l'entretien du patrimoine et le renouvellement du matériel, 4,95 millions € dans des équipements neufs ou des extensions et rénovations lourdes d'équipements existants.

Rencontre, sur rendez-vous, du maire et de ses adjoints. Contact : 02.98.84.18.00 ou secretariat-general@mairie-guipavas.fr

Groupe minoritaire

Guipavas Avenir

2016: Guipavas verra démarrer les travaux de Leroy Merlin, de la Sill et des établissements Le Saint.

Nous ne pouvons que nous réjouir de l'implantation de nouvelles entreprises chez nous et des créations d'emplois qui en découleront.

Un autre projet tout de même mérite toute notre attention et nous formulons le vœu de le voir aboutir très rapidement: la voie de contournement de Lanvian. Elle permettrait aux habitants de Kerafur de voir diminuer les nuisances liées au trafic des poids lourds. Espérons donc que ce dossier avance de manière significative dans les mois à venir.

2016 : année sans échéance électorale en principe... donc, à Guipavas, pas de contre- indication à ce que les salles municipales puissent être utilisées par les associations tous les weekends, même en décembre. Nous ne devrions donc pas connaître de pataqués pour un arbre de Noël... allusion évidemment à l'impossibilité pour les GDR d'organiser, comme tous les ans depuis 40 ans, l'arbre de Noël 2015 de leurs jeunes sportifs (foot, tennis, basket et tennis de table). D'autant plus navrant quand on sait que les GDR demandaient l'Alizé le samedi 19 décembre

et qu'un comité d'entreprise (nullement responsable d'ailleurs de l'imbroglio) souhaitait cette salle mais pour le samedi 12 ! Les salles municipales (même si elles ne font pas office de bureaux de vote) ne peuvent être mises à disposition les vendredis, samedis et dimanches de week-end de scrutin électoral. Etonnant principe qui a cours à Guipavas mais pas dans les communes environnantes. A revoir donc !

2016: la majorité municipale prévoit de construire un projet en direction des élèves exclus temporairement du collège, sanction disciplinaire pour des manquements et lors d'atteintes aux biens et aux personnes.

Oui cela coûtera à la collectivité.

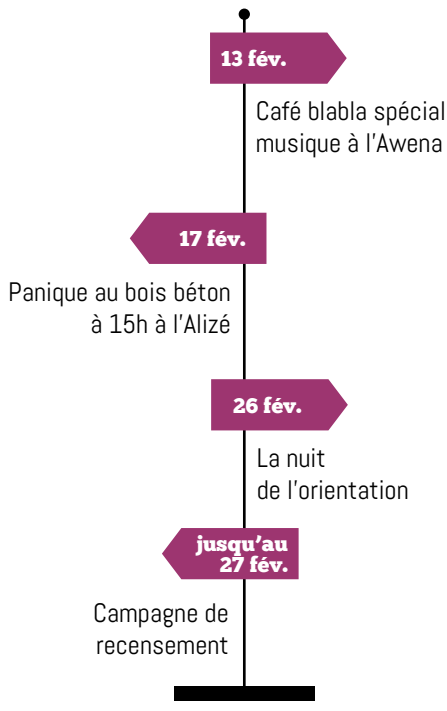
Est-il juste, notamment vis à vis des victimes (souvent oubliées elles), que l'argent public soit utilisé ainsi ?

Il nous a été répondu que si un collégien « dérape », ses parents n'en sont pas responsables ! C'est la société qui l'est et c'est le rôle des élus de se mobiliser. Etonnant non ?

Rencontre, tous les 1^{ers} samedis du mois de 10h30 à 12h ou sur rendez-vous, (local de l'opposition, derrière la mairie).
Contact : 06.84.86.58.81 ou fabrice.jacob@mairie-guipavas.fr

SORTIR // MONT ER-MAEZ

Les rendez-vous



Mémento

Infirmiers

Dim. 14 fév., cabinet Begoc, 02.98.47.33.58
 Dim. 21 fév., cabinet Contentin, 02.98.32.18.62
 Dim. 28 fév., cabinet Quenet/Daniel, 02.98.84.74.89
 Dim. 6 mars, cabinet Papin, 02.98.32.12.97

Médecins, dentistes de garde, Samu

Contactez le 15

Pharmacies de garde

3237 (0,34 €/mn) ou www.3237.fr

Gendarmerie de Guipavas

02.98.84.60.25 ou 17

Sylvie Maillard,

conciliatrice de justice assurera des permanences les 7 et 21 mars 2016 de 14h à 16h30. Uniquement sur rendez-vous, en mairie, 02.98.84.18.05

PROCHAINE PARUTION

Les annonces de manifestations organisées par la vie associative guipavasiennaise doivent impérativement parvenir avant le 10 de chaque mois pour une parution le mois suivant. Pour le prochain numéro, merci de transmettre vos annonces avant le 10 février dernier délai via le formulaire mis en place sur la page d'accueil : www.mairie-guipavas.fr

Paroisses

- **Notre-Dame de Tourbian.** Messes : les samedis 13, 20 et 27 février à 18h. Mercredi des cendres : célébration à 18h30.
- **Guipavas.** Messes : les dimanches 7, 14, 21 et 28 février à 10h30. Messe des familles le dimanche 28 février.
- **Aumônerie** : les vendredis 5 et 26 février, à 20h, à l'espace Letty au Relecq-Kerhuon.
- **Préparation aux sacrements.** Profession de foi 1^{ère} communion : le 28/2 à 9h30 à la maison paroissiale. Confirmation : week-end à Landévennec du 20/02 à 13h au 21/02 à 17h.

Vie locale

l'Alizé
Centre culturel de Guipavas
Association culturelle Guipavas

JÉRÉMY FERRARI - VENDS 2 PIÈCES À BEYROUTH
ONE MAN SHOW
MAR 9 FÉV | 20H30

Dans ce spectacle, l'humoriste explique comment la guerre peut rendre heureux !

Namaste india

• Propose un cours de cuisine indienne le samedi 20 février de 9h à 13h, à la salle Jean Monnet. Au menu : snacks.

Tarifs : 25 €. Contact : 06.10.01.54.34, namastein29@gmail.com ou www.namasteindia.blogspot.com

GDR football

• La section football organise son traditionnel kig ha farz le dimanche 14 février à partir de 12h30, salle Jean Monnet.

Tarifs : adultes 15€ (boisson comprise), enfants (jusqu'à 12 ans) 9€. Plats à emporter 11€. Réservations : A. Le Ny 02.98.84.79.60 et F. Quentel 02.98.84.77.11

Balade nature à Guipavas : en quête d'indices

• Les éducateurs-nature de Bretagne Vivante proposent une petite initiation à la lecture d'indices et de traces pour s'y retrouver. Rendez-vous dimanche 14 février à 10h devant la mairie de Guipavas.

Renseignements : 02.98.49.07.18 et www.brest.fr

l'Alizé
Centre culturel de Guipavas
Association culturelle Guipavas

PANIQUE AU BOIS BÉTON PAR SOUL BÉTON
CONCERT DÈS 6 ANS
MER 17 FÉV | 15H

Un concert de musiques urbaines autour d'un conte à découvrir en famille.

Don du sang

• L'établissement français du sang (EFS) organise la 1^{ère} collecte de l'année 2016 le vendredi 19 février, salle Jean Monnet. Les donateurs peuvent se présenter de 8h à 12h30. L'équipe médicale et les bénévoles vous attendent nombreux. Ne pas venir à jeun. Pour un 1^{er} don, vous munir d'une pièce d'identité.

Les amis de la chapelle Saint-Yves

• Exposition de sculptures par la section sculpture, le club sportif et artistique de la marine et exposition de peintures par les adhérents de l'association. Samedi 20 février de 14h à 18h et dimanche 21 février de 10h à 18h à la chapelle Saint-Yves, au Douvez.

Skol Gouren Gwipavaz

• Organise le challenge de Bretagne individuel de gouren, lutte bretonne le dimanche 21 février à 13h au complexe sportif de Kercoco. Seront présent(e)s les meilleurs lutteurs(esse)s breton(ne)s qui se préparent pour le championnat d'Europe d'avril 2016 à l'Arena.

Entrée libre

GDR basket

• La section basket des Gars du Reun organise un rougail saucisses, le dimanche 21 février à partir de 12h30, à la salle Jean Monnet.

Tarifs (boisson comprise) : adultes 12€, enfants (- de 12 ans) 5€. Réservations : patrick.birien@wanadoo.fr ou 06.30.45.29.34

Les vieux pistons bretons

• Organisent leur 14^e bourse d'échanges le dimanche 21 février de 9h à 18h, à la Halle du Moulin Neuf. Exposition, pièces et miniatures.

1 € l'entrée à partir de 12 ans.

Contact : vieuxpistonsbretons@orange.fr

Association Montfortaine

• Organise son loto annuel, le dimanche 21 février à 14h à l'Alizé. Ouverture des portes à 11h. Bons d'achats, week-end au Puy du fou, tablette, TV, paniers garnis et divers lots à gagner. Venez nombreux !

l'Alizé
Centre culturel de Guipavas
Association culturelle Guipavas

TIPPY TOES
THÉÂTRE (0 à 4 ANS)
MAR 23 FÉV | 10H30

War roudou ar gelted

• À l'invitation de War roudou ar gelted, Maurice Joly fera une présentation de son livre « l'amertume de la prunelle », le jeudi 25 février à 20h30 à l'auditorium de l'Awena. Cet ouvrage est une autobiographie et retrace l'itinéraire de sa vie, de sa naissance à ses 55 ans.

Entrée libre.

GDR tennis de table

• Organise leur vide-greniers et foire à la puériculture le dimanche 6 mars à la Halle du Moulin Neuf de 9h à 17h (7h pour les exposants).

Réservation au 06.79.53.89.13 ou guipavastdt@gmail.com 4€ la table ou le portant. Entrée 1,50 €, gratuit -12 ans. Petite restauration sur place.

l'Alizé
Centre culturel de Guipavas
Association culturelle Guipavas

LE CLAN DES DIVORCÉES
THÉÂTRE
SAM 27 FÉV | 20H30

Avec des dialogues corrosifs et hilarants, ce spectacle met à rude épreuve les zygomatiques !

l'Alizé
Centre culturel de Guipavas
Médiathèque de Guipavas

**FESTIVAL
PLUIE D'IMAGES
EXPO PHOTO
Jusqu'au 26 FÉV.**

L'Alizé accueille le reportage d'Olivier Jobard « La vie à durée déterminée » : plongez dans la France des travailleurs pauvres à travers 10 portraits réalisés entre juin et septembre 2012.

Collège du Vizac

- L'ensemble du personnel du collège du Vizac accueillera les familles qui souhaitent (re)découvrir le collège le samedi 5 mars de 9h30 à 12h30. Les enseignants vous présenteront les différents projets mis en œuvre cette année. L'équipe de direction, de vie scolaire et administrative et les agents se tiendront à votre disposition pour répondre à toutes vos questions. La matinée se clôturera par un moment de convivialité.
- Une réunion d'information sur la section sportive option football (de la 6^e à la 3^e) aura lieu le mardi 15 mars à 18h au collège du Vizac, salle polyvalente.

APE Pergaud

- Organise un vide-greniers et foire à la puériculture le dimanche 20 mars de 9h à 18h à la Halle du Moulin Neuf.

Accueil des exposants : 7h - 9h / 4€ l'emplacement d'1m20 / Entrée : 1,50 € (+ de 12 ans). Rens. : videgreniers.pergaud@gmail.com ou 02.98.84.67.45 (10h - 18h sauf dim.) ou 02.98.03.63.74 (18h - 20h30 sauf sam. et dim.).

La coordination AFM Téléthon 29N

- Remercie les organisateurs, la municipalité, les associations, les bénévoles qui ont donné de leur temps et surtout les donateurs. Le Téléthon est un élan de solidarité unique au monde dont chacun peut être fier au regard du résultat. Votre don nous donne les moyens d'aller plus vite, plus loin. « Ce sont les petits ruisseaux qui font les grandes rivières, puis les fleuves et les océans ». Merci à vous au nom des malades et de leurs familles. À l'année prochaine.

GDR musique

- Ensemble musical à géométrie variable accueille tout musicien sachant manipuler divers « outils » soufflants ou percuteurs le vendredi soir de 20h à 22h à la salle mutualisée de l'espace sportif Europe.

Contactez la fanfare au 06.08.36.29.25 (P. Jaouen).

Coups de cœur

Littérature, musique, jeunesse, cinéma : voici une petite sélection de coups de cœur concoctée par les bibliothécaires de l'Awena.

Nerverhome de Laird Hunt

« Ash Thompson part au combat lors de la guerre de sécession. Mais il a un secret : Ash est Constance, la femme de Bartholomew. Voulant préserver un mari trop fragile, elle troque sa robe pour un uniforme de soldat et monte au front... ». Récompensé par le Grand prix de littérature américaine, ce roman offre une vision hallucinée et dés-humanisée des champs de batailles. Il nous emporte dans des descriptions éblouissantes d'un univers saturé de boue et de sang. Aussi dur que beau, on est happé par ce roman et ce personnage hors norme qui nous hante bien après avoir refermé ce livre.



Sometimes I sit and think, and sometimes I just sit de Courtney Barnett

Cette jeune auteure-compositrice-interprète australienne propose, dans ce 1^{er} album au titre surprenant, onze morceaux mêlant des balades rock à des chansons énergiques et débraillées. Le tout oscille entre rock garage et power-pop. L'album a été salué par la critique dès sa sortie et il vaut le détour !



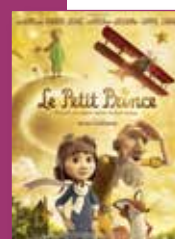
Didgeridoo de Frédéric Marais

« Les aborigènes racontent qu'au début du monde le ciel était si bas que les crocodiles avaient mangé les étoiles... » Voici un album jeunesse qui présente une courte légende sur la création du monde et de la musique. L'histoire est magnifiquement illustrée selon les codes de l'art aborigène, entre un bleu profond et un orange vif qui réveille.



Le Petit Prince, film d'animation français réalisé par Mark Osborne

Êtes-vous passés à côté de l'adaptation du célèbre *Petit Prince* au cinéma ? Le film, sorti à l'été 2015, est une réussite. Plutôt que de faire une adaptation littéraire et linéaire du livre de Saint-Exupéry, le scénariste a eu la bonne idée d'écrire une rencontre contemporaine entre un aviateur rêveur et une petite fille très sérieuse. Tous deux se retrouvent dans la quête du *Petit Prince*. L'esprit du conte est respecté, plein de sagesse enfantine. C'est beau et ça fait réfléchir !



Le café blabla. Chaque 2^e samedi du mois à 11h, Les bibliothécaires vous présentent une sélection de coups de cœur ou de coups de griffe, autour d'un thé ou d'un café. Rendez-vous le **13/02** pour un spécial musique et le **12/03** pour un spécial jeux. Animation gratuite, ouverte à tous

Vie citoyenne

URBANISME



dépôt de déclarations préalables

Charles Cren, Porsmean, abri à moutons – Michel Kerriou, 20 impasse des Flandres, isolation extérieure – Bernard Yaouancq, 165 rue Andrée Chédid, installation d'un générateur photovoltaïque – Jean-François Tanguy, 23 impasse des Flandres, clôture – Alain Bailly, 28 bis rue du docteur Charcot, construction d'une serre – Yves Jaouen, 43 rue de Pen An Traon, construction d'une véranda – Jacques Queguiner, 4 place des noisetiers, couverture d'une terrasse – Mériadeg Merret, 34/38 rue Anne de Bretagne, transformation d'un grenier en chambre et création d'ouvertures – Sophie Gonzalez, 9 rue Lamartine, remplacement de fenêtres – SVI Keroular, 23 rue de Guyenne, clôture – Eva Baudrier, 58 avenue Georges Pompidou, pose d'un portail – Jean-Robert Bodolec, 7 rue de l'Elorn, construction d'une véranda – Bertrand Perrot, 28 ter rue du docteur Charcot, construction d'une véranda – Daniel Stéphan, 13 rue d'Anjou, installation de panneaux photovoltaïques – Marcel Autret, 111 rue de Kerjaouen, abri à bois – Eurl David Jolivet, 15 rue Lamartine, division de parcelle - Société Pégase, 115 rue de Rolland Garros, changement de fenêtres – Hervé Siviniant, 235 rue Yves Hily, abri de jardin – Mickaël Rolland, 45 boulevard Corneille, extension d'une habitation – Joël Le Guen, 28 rue des tilleuls, changement de fenêtres

dépôt de permis de construire

Kermarrec Promotion, Zac de Prat Pip, modifications – David Bizien, 67 rue Amiral Guépratte, modifications – Mikaël Kervella et Aurélie Meslet, lot L14 les coteaux du Vizac, modifications – SCI la Catalane, lot 2 le hameau de Ruquelen, maison individuelle – Karen et Cédric Allancon, lot B04C les coteaux du Vizac, maison individuelle – Julien Nonet et Marlène Roudaut, lot 38 les coteaux du Vizac, maison individuelle - Immoguipavas, ZAC de Lavallot Nord, construction du siège social du groupe Le Saint – Stéphane Pellen et Marie Boisbouvier, lot B02H les coteaux du Vizac, maison individuelle – Marine Connan, lot B02I les coteaux du Vizac, maison individuelle – Bruno Le Corgne-Jamet, 13 rue de Maner Ar C'Hoat, démolition d'un appentis et construction d'un garage – Monsieur et Madame Mingant, lot 10 Kéraliou Ribeuze, maison individuelle – Monsieur et Madame Hassani, lot L104 les coteaux du Vizac, maison individuelle

– Monsieur et Madame Alegoet, lot B01E les coteaux du Vizac, maison individuelle – Isabelle Loaec, lot L33 les coteaux du Vizac, maison individuelle – Nadine Bossard, Lot B04F les coteaux du Vizac, maison individuelle – Yvon et Sylvie Menez, lot B02G les coteaux du Vizac, maison individuelle – Alta Crp Guipavas, rue Pierre Jakez Hélias, réalisation d'un bâtiment pour la création de deux établissements de restauration – SCI Myria, les coteaux du Vizac, maison individuelle – Sill Dairy International, ZAC de Lavallot Nord, construction d'une unité de production de poudre de lait infantile – SCI Kamico, 385 rue Antoine Lavoisier, construction d'un bâtiment industriel – Jean-Guillaume Begoc, 167 boulevard de Coataudon, restructuration d'une habitation.

ÉTAT CIVIL



naissances

- Sacha Corre, 8 rue Louis Guilloux
- Océane Le Brun, 35 rue Martin Luther King
- Lina Le Naour, 27 rue Commandant Boënnec
- Virgile Thomas, 100 rue des ortolans
- Gwénolé Deville, 13 rue de Kerdanné
- Quentin Bourhis, 27 rue des acacias

décès

- Armand Page, 82 ans, 19 avenue de Normandie
- Anne Marie Segalen veuve Apriou, 92 ans, 5 avenue de Normandie
- Jeanne Abgrall veuve Mazurié, 86 ans, 58 rue Saint-Thudon
- Paule Le Bras, 85 ans, 9 avenue Georges Pompidou
- Marie Thérèse Jézéquel veuve Béyer, 90 ans, 58 rue Saint-Thudon
- Yves Jézéquel, 88 ans, 25 rue Duguesclin
- Joseph Bodennec, 81 ans, 58 rue Saint-Thudon
- Guy Ferrari, 62 ans, 4 impasse de Kermeur
- François Le Guen, 105 ans, 9 avenue Georges Pompidou
- François Inizan, 83 ans, 13 rue de Paris
- François Fily, 87 ans, 4 rue de Mesgalon

OBJETS TROUVÉS

Appareil auditif, clés, portefeuille marron, gourmettes, paire de lunettes de vue marron, montre marron, ballerines noires, portefeuille noir.

RENCONTRE // KEJADENN

BiO

3

Nombre d'équipes qui s'affrontent
simultanément sur le terrain

1m22

Le diamètre du ballon utilisé

3,5 millions

Nombre de pratiquants
dans le monde

Les entraînements
du Penn-ar-bed Kin-ball
se déroulent
chaque mercredi soir,
de 20h30 à 22h, au complexe
sportif de Kercoco

Contact : penn.ar.bed@kin-ball.fr



Un ballon aux dimensions incroyables : moins d'un kilo mais plus d'un mètre vingt de diamètre

Anne-Laure Roger

Le Kin-ball, un sport rebondissant

Le Kin-ball, Kinball ou Kin ball, quelque soit l'orthographe utilisée, est une discipline créée en 1987 par un professeur de sport canadien désireux de lutter contre l'absentéisme qui touchait ses cours. Même si ce sport reste encore trop méconnu du grand public, on peut néanmoins le découvrir et le pratiquer sur Guipavas.

Anne-Laure Roger, elle-même enseignante en EPS et présidente du premier club finistérien, souhaite aujourd'hui faire connaître ce sport collectif et ludique, qui ne manque pas de surprendre.

Des dimensions impressionnantes

La première originalité concerne le ballon, aux dimensions hors du commun : moins d'un kilo sur la balance mais un diamètre d'1 mètre 22. Malgré cette envergure, déroutante et difficile à maîtriser dans un premier temps, « les progrès se font très vite », assure Anne-Laure. Autre objet d'étonnement, ce sont trois équipes, de quatre joueurs chacune, qui s'affrontent en même temps sur un demi terrain de hand. Trois joueurs sont chargés de tenir le ballon en l'air afin que le quatrième, le « frappeur », appelle puis serve le ballon vers l'équipe adverse choisie. Cette dernière doit alors absolument le réceptionner avant qu'il ne touche le sol.

Respect et esprit d'équipe

Outre la stratégie et la cohésion de groupe, la pratique du Kin-ball fait également travailler d'autres qualités, comme la réactivité. Mais c'est avant tout une activité ludique, « pour ceux qui veulent découvrir autre chose que

les sports collectifs traditionnels ». C'est au début des années 2000 que la pratique arrive en France, en commençant par l'Ouest. Rien d'étonnant à ce que les meilleures équipes françaises se trouvent aujourd'hui encore à Rennes et à Angers. C'est d'ailleurs dans la ville du Maine-et-Loire qu'Anne-Laure a découvert le Kin-ball. Alors étudiante, elle est immédiatement séduite par ce sport atypique, accessible à tous et basé sur le fair-play et le respect de l'arbitre, « bien plus que dans la plupart des autres sports », assure-t-elle.

De la découverte à la compétition

Après un passage en équipe de France de 2005 à 2011, Anne-Laure a aujourd'hui fondé le premier club du Finistère à Guipavas. Si la jeune femme se limite pour l'instant à une formule « découverte et initiation », elle ne désespère pas de pouvoir un jour développer une équipe pour la compétition, en fonction de la motivation des joueurs. Consciente du caractère original de son sport, Anne-Laure sourit : « nous ne sommes pas des fous ou alors il y en a d'autres ». Pour preuve, la pratique recense aujourd'hui plus de 400 licenciés en France et plus de trois millions et demi à travers le monde. ■

PAULINE BOURDET